

# ULINE H-5805, H-9952 TORK<sup>®</sup> MATIC<sup>®</sup> MANUAL TOWEL DISPENSER

1-800-295-5510  
uline.com

Para Español, vea páginas 6-10.  
Pour le français, consulter les pages 11-15.

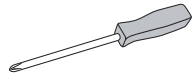
## TOOLS NEEDED



Electric Drill



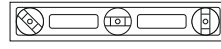
6 mm Drill Bit



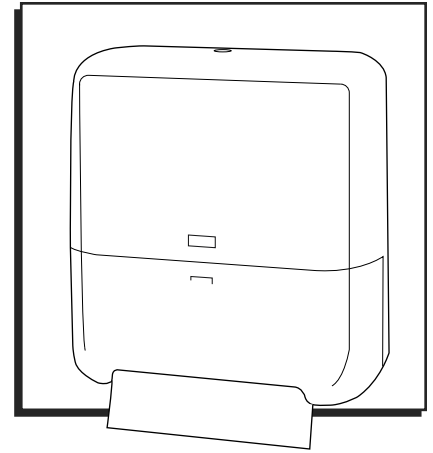
Phillips Screwdriver



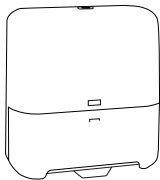
Tape Measure



Level



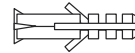
## PARTS



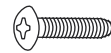
Dispenser x 1



Dispenser Key x 1



Wall Anchor x 4  
(not included)

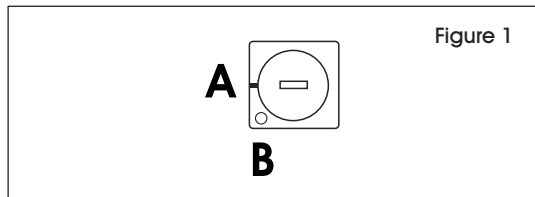


Screw x 4  
(not included)

## USING THE KEY AND OPTIONAL PUSH BUTTON MODE

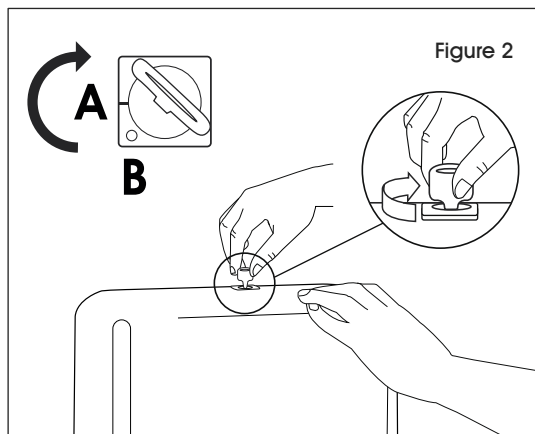
### USING THE KEY

1. To open dispenser while keeping it locked, insert key at position A. (See Figure 1)



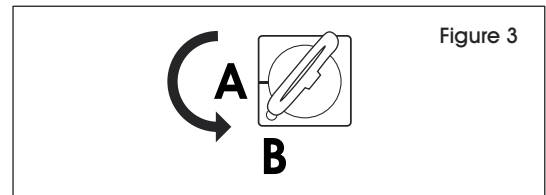
2. Turn and hold key clockwise to open dispenser. (See Figure 2)

**NOTE:** Release key back to position A after closing to lock dispenser.

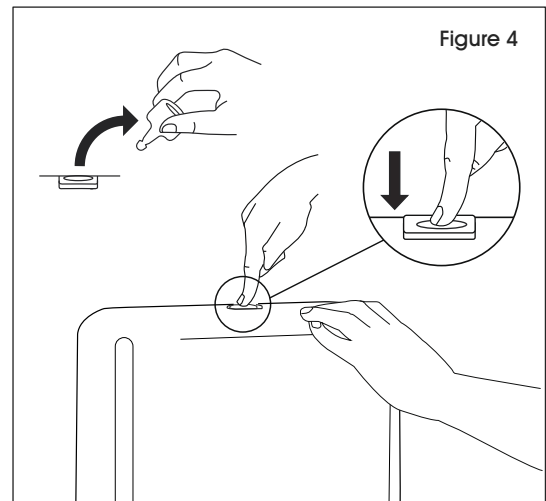


### USING PUSH BUTTON MODE

1. Insert key at position A. (See Figure 1)
2. Turn counterclockwise to position B. (See Figure 3)



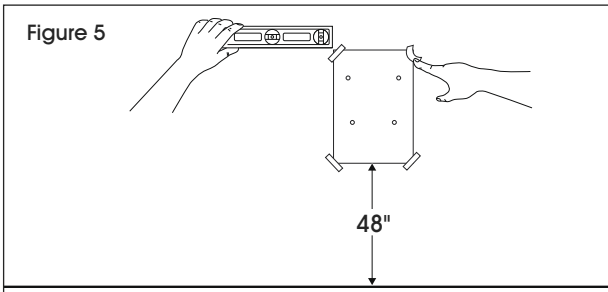
3. Remove key and push in lock to open dispenser. (See Figure 4)



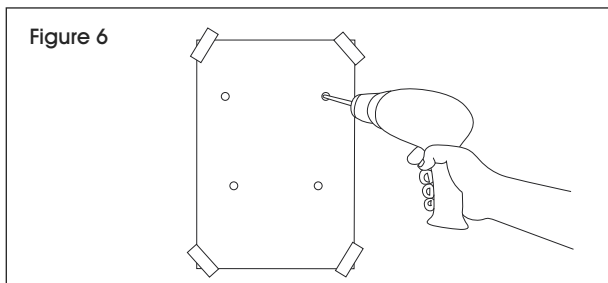
# MOUNTING INSTRUCTIONS

**NOTE:** Recommended mounting height is 48" from the floor to the bottom of the dispenser. If using template, recommended mounting height is 48" from floor to bottom of piece of paper. (See Figure 5)

1. Tape mounting template to wall at desired height and ensure that template is level. (See Figure 5)

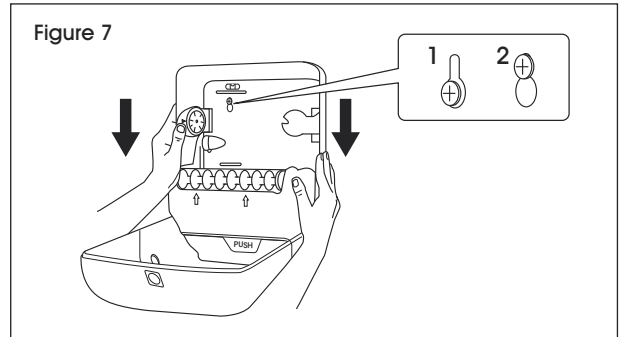


2. Using a 6mm drill bit, drill into wall about 1½" at each marked screw location on template. (See Figure 6)

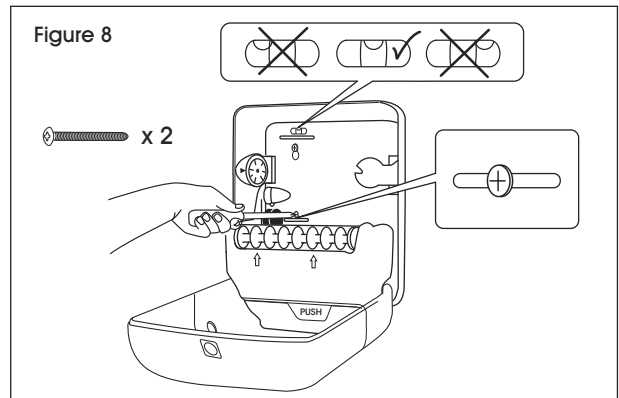


**NOTE:** Ensure that proper mounting hardware is used for appropriate wall composition.

3. Remove template from wall. Insert wall anchors (if necessary) into four previously drilled holes. Hold dispenser up to wall so holes in wall and dispenser match up. Insert screws into circular base of top two holes but do not tighten completely. Drop dispenser down so screws slide up into narrow slots and tighten screws completely. (See Figure 7)



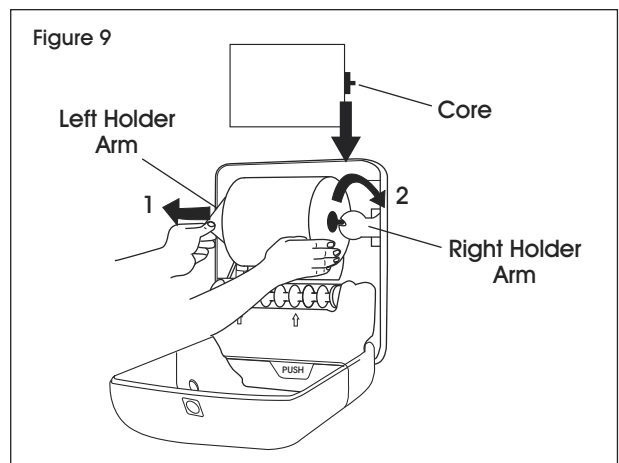
4. Ensure the dispenser is level by looking at the level bar on the inside of the dispenser. If level, screw in last two screws into the bottom two holes. (See Figure 8)



# LOADING INSTRUCTIONS

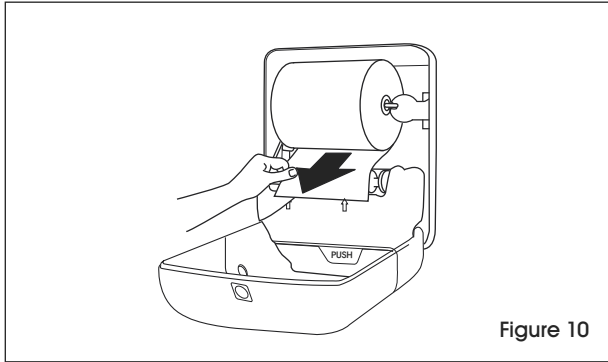
**NOTE:** Paper towel roll should be inserted into the dispenser with the black core insert on the right hand side of the roll.

1. Push left roll holder arm to the left and insert black core into the right holder arm. Release left holder arm slowly to ensure that paper towel roll core fits properly into left holder arm. (See Figure 9)

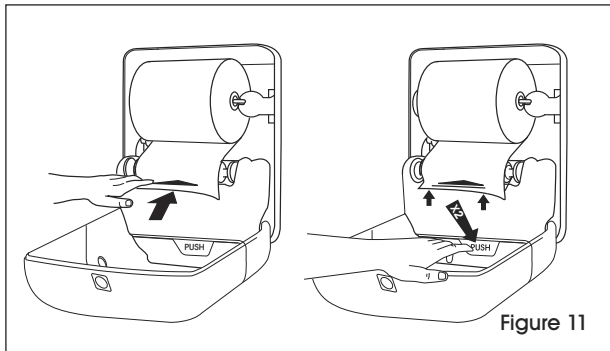


## LOADING INSTRUCTIONS CONTINUED

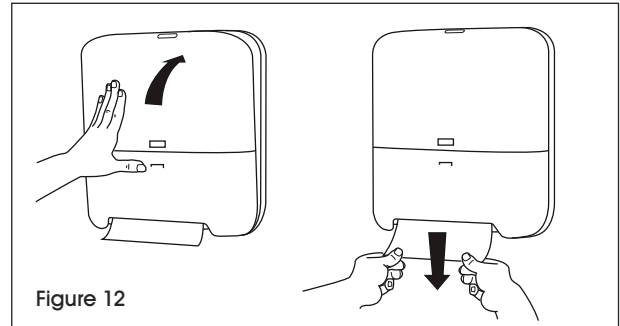
2. Pull paper out slightly so it covers roller and the arrows below it. (See Figure 10)




3. Push the end of the paper between the white roller and the arrows on the base. Push the dispensing lever twice (or more) to feed paper through the roller and out the bottom of the dispenser. (See Figure 11)



4. Close dispenser and pull paper out of dispenser using two hands to ensure a fresh sheet for initial dispensing. Ensure refill gauge on front cover is green. (See Figure 12)



### STUB ROLL FEATURE

 **NOTE:** When refill gauge on left front of dispenser is red, the roll is running low and can be moved to the stub roll spot in the dispenser.


1. To use the low roll as a stub roll, drop the low roll into the bottom compartment while keeping the tail of paper fed through the dispenser rollers.
2. Place new roll in top roll holder arms (as in loading instructions above). Feed tail of new roll through mechanism rollers. Engage push bar two times to feed paper through.
3. Close cover and pull both sheets down to ensure dispenser is feeding. Two sheets will dispense until stub roll runs out.

## MAINTENANCE

The manual dispenser should be cleaned any time there is heavy paper dust buildup inside the dispenser. If paper dust is not a problem, approximately every year is a good frequency for cleanings. The following is recommended procedure for cleaning:

1. Open the dispenser and remove the roll of paper. Open access door on cassette. Clear any loose paper and dust from the feed assembly. Close the cassette access door.
2. Clean paper dust from the inside of the dispenser. This can be done in several ways, such as vacuuming, blowing out with a can of compressed air (wear safety glasses), wiping out with a damp cloth, etc.

3. Clean the cover with a gentle cloth and water. If necessary, use an all-purpose cleaner that is safe for plastics.

 **NOTE:** It is not recommended that paper be used to clean the surface of the dispenser. Paper may scratch the high gloss surface.

## TROUBLESHOOTING

OPERATING ISSUE	RECOMMENDATIONS
Paper is not visible.	<p>The paper may not be properly loaded. Arrows are embossed on the dispenser to show where the paper should be loaded. Place paper between rollers. Push bar to feed through mechanism.</p> <p>Open cassette cover (place fingers on both sides of cassette, locate raised tabs, pull cover towards you and down) and check for paper jams. Clear any paper from path.</p>
Sheet is not fully cutting or very little sheet showing.	<p>Open the dispenser and check the following components:</p> <ol style="list-style-type: none"><li data-bbox="581 590 1003 621">1. The large spring for the cylinder</li><li data-bbox="581 642 1117 674">2. The small spring on the paper break arm.</li></ol> <p>If either is worn or broken, call Uline Customer Service at 1-800-295-5510 to check the status of the warranty.</p>

If the problem persists or the troubleshooting section does not resolve or describe the problem, contact Uline Customer Service at 1-800-295-5510.

## RECOMMENDED MOUNTING HEIGHT (ADA GUIDELINES)

### CONTROLS AND DISPENSERS

If controls, dispensers, receptacles or other equipment are provided, then at least one of each should comply with an accessible route and should comply with ADA Guidelines below.

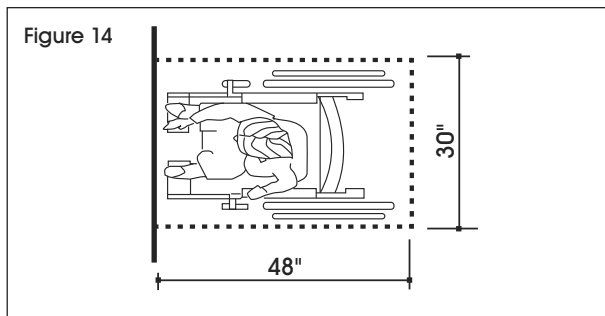
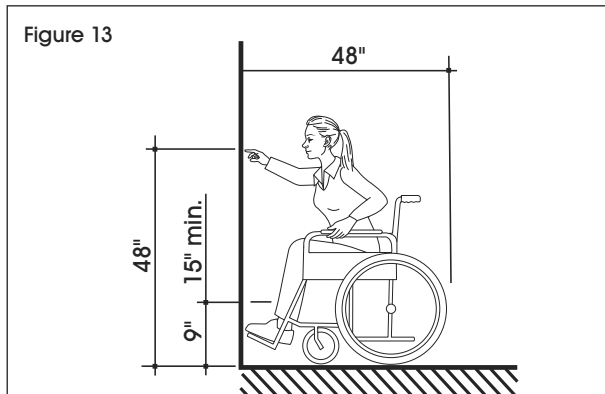
### HEIGHT

The highest operable part of controls, dispensers, receptacles and other operable equipment should be placed within at least one of the reach ranges specified in Figures 13-16.

### FORWARD REACH

If the clear floor space only allows forward approach to an object, the maximum high forward reach allowed should be 48". (See Figures 13-14)

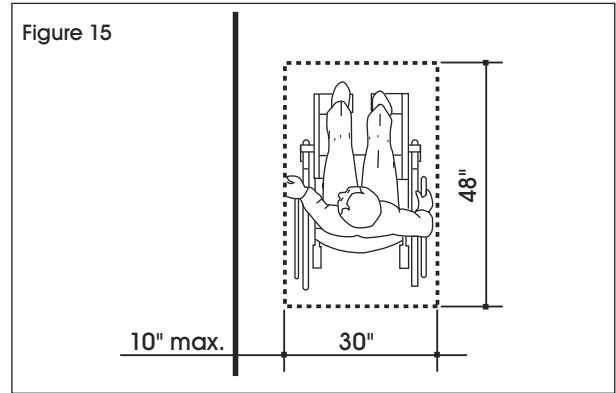
#### HIGH FORWARD REACH LIMIT



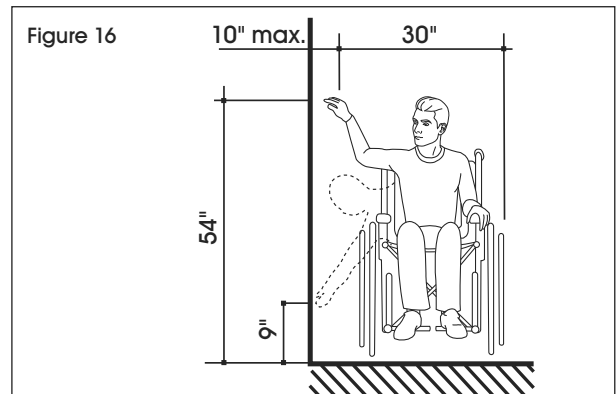
### SIDE REACH

If the clear floor space allows parallel approach by a person in a wheelchair, the maximum high side reach allowed should be 54" and the low side should be no less than 9" above the floor. (See Figures 15-16)

#### CLEAR FLOOR SPACE – PARALLEL APPROACH



#### HIGH AND LOW SIDE REACH LIMITS



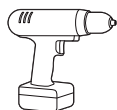
**NOTE:** The dispenser should be mounted away from an accessible route and at the required reach height (for parallel or side reach) in order to comply with ADA guidelines.

**ULINE** H-5805, H-9952

800-295-5510  
uline.mx

# TORK® MATIC® DESPACHADOR MANUAL PARA TOALLAS

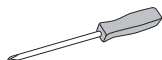
## HERRAMIENTAS NECESARIAS



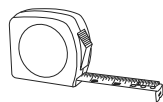
Taladro



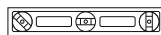
6 mm Broca



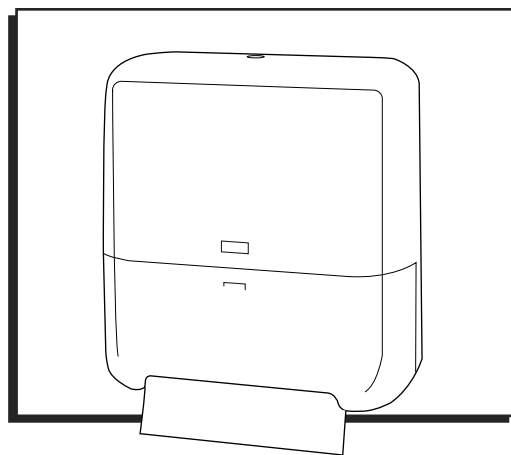
Desarmador  
de Cruz



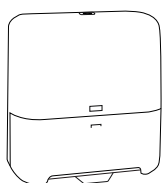
Cinta  
de Medir



Nivel



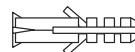
## PARTES



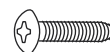
1 Despachador



1 Llave de Despachador



4 Taquetes  
(no se incluyen)

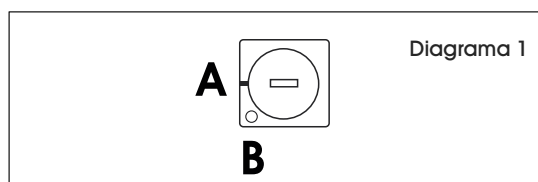


4 Tornillos  
(no se incluyen)

## USAR LA LLAVE Y EL MODO DE BOTÓN PULSADOR OPCIONAL

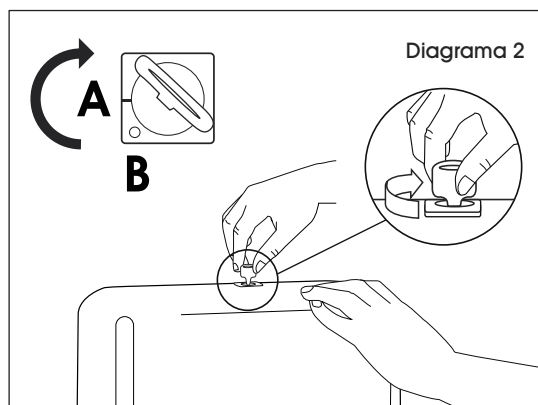
### USAR LA LLAVE

1. Para abrir el despachador mientras permanece cerrado, inserte la llave en la posición A. (Vea Diagrama 1)



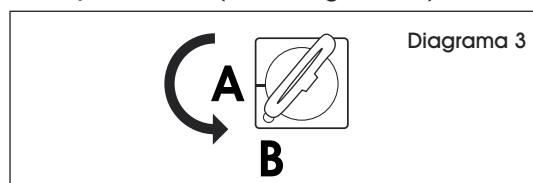
2. Gire y mantenga girada la llave en el sentido de las agujas del reloj para abrir el despachador. (Vea Diagrama 2)

 **NOTA:** Regrese la llave a la posición A después de cerrar para asegurar el despachador.

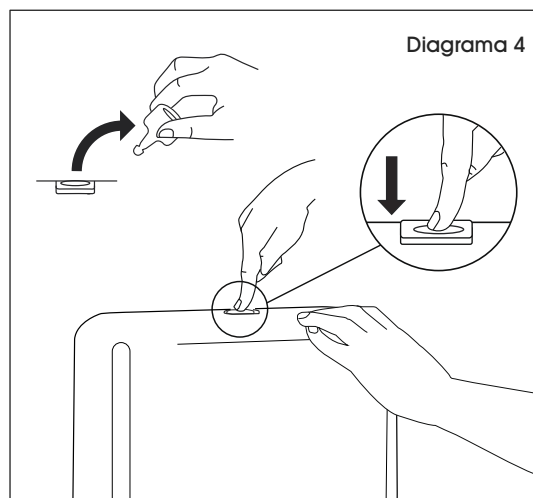


### USAR EL MODO DE BOTÓN PULSADOR

1. Inserte la llave en la posición A. (Vea Diagrama 1)
2. Gírela en el sentido contrario de las agujas del reloj hasta la posición B. (Vea Diagrama 3)



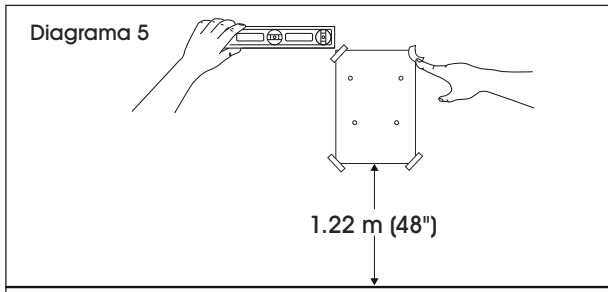
3. Quite la llave y presione el cerrojo hacia dentro para abrir el despachador. (Vea Diagrama 4)



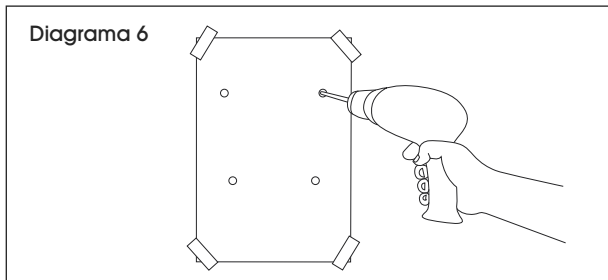
# INSTRUCCIONES DE INSTALACIÓN

**NOTA:** La altura de instalación recomendada es de 1.22 m (48") desde el suelo hasta la parte inferior del despachador. Si se usa una plantilla, la altura de instalación recomendada es de 1.22 m (48") desde el suelo hasta el borde inferior del trozo de papel. (Vea Diagrama 5)

1. Pegue la plantilla de instalación a la pared a la altura deseada y asegúrese de que la plantilla está nivelada. (Vea Diagrama 5)

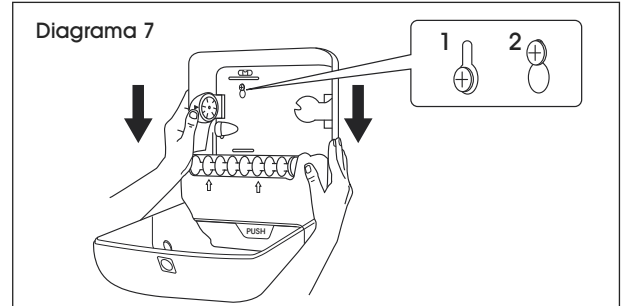


2. Usando una broca de taladro de 6 mm, taladre orificios de 3.8 cm (1½") en la pared en las ubicaciones marcadas para los tornillos en la plantilla. (Vea Diagrama 6)

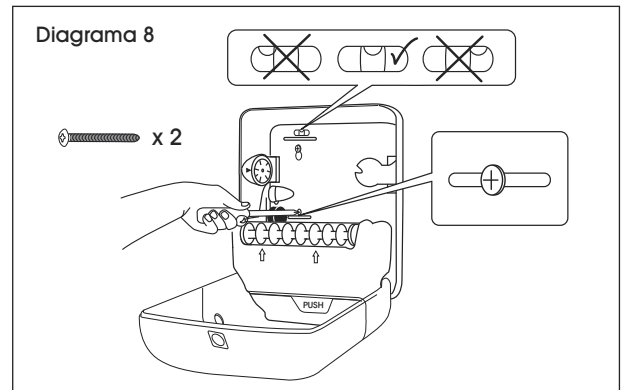


**NOTA:** Asegúrese de utilizar tornillería de instalación adecuada para el tipo de pared apropiado.

3. Quite la plantilla de la pared. Inserte los taquetes (si son necesarios) en los cuatro orificios previamente taladrados. Sostenga el despachador contra la pared de forma que los orificios de la pared coincidan con los orificios del despachador. Inserte tornillos en la base circular de los dos orificios superiores pero no los apriete completamente. Deje caer el despachador hacia abajo de forma que los tornillos se inserten deslizándose hacia arriba en las ranuras estrechas y apriete los tornillos completamente. (Vea Diagrama 7)



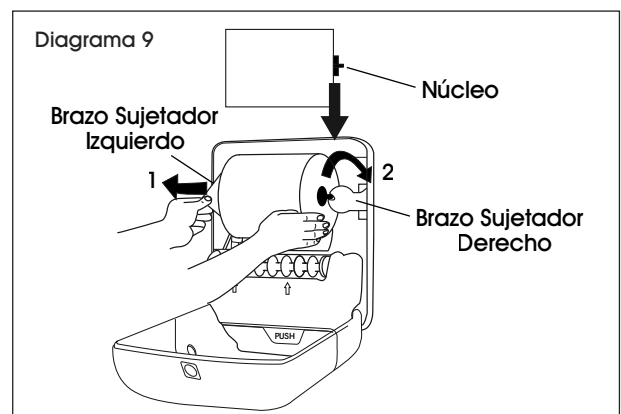
4. Asegúrese de que el despachador está nivelado mirando la barra niveladora del interior del despachador. Si está nivelado, atornille los dos últimos tornillos en los dos orificios inferiores. (Vea Diagrama 8)



# INSTRUCCIONES DE CARGA

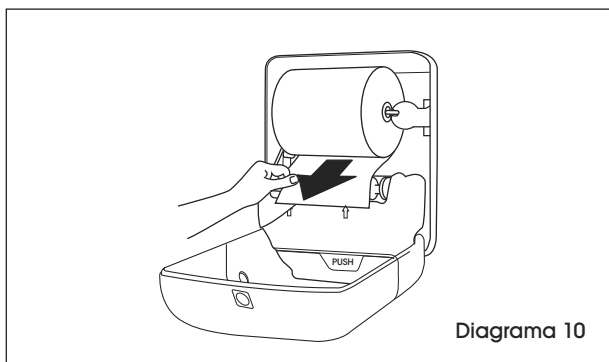
**NOTA:** El rollo de toallas de papel deberá insertarse en el despachador con el núcleo negro a la derecha del rollo.

1. Empuje el brazo sujetador del rollo izquierdo a la izquierda e inserte el núcleo negro en el brazo sujetador derecho. Suelte el brazo sujetador izquierdo lentamente para asegurarse de que el núcleo del rollo de las toallas de papel se acopla bien al brazo sujetador izquierdo. (Vea Diagrama 9)

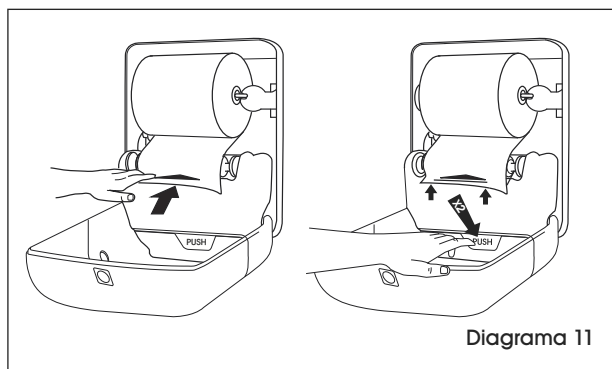


## CONTINUACIÓN DE LAS INSTRUCCIONES DE CARGA

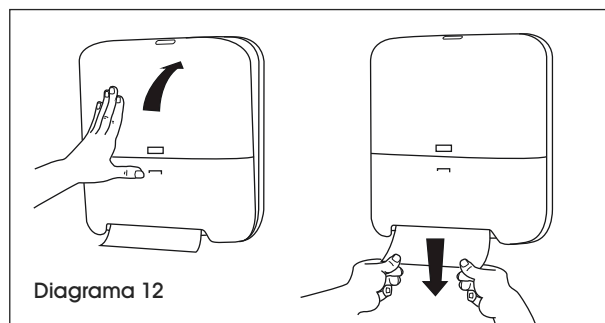
2. Jale del papel ligeramente hacia afuera de manera que cubra el rodillo y las flechas que hay debajo del mismo. (Vea Diagrama 10)



3. Empuje el extremo del papel entre el rodillo blanco y las flechas de la base. Empuje la palanca del despachador dos veces (o más) para alimentar el papel a través del rodillo y fuera de la parte inferior del despachador. (Vea Diagrama 11)



4. Cierre el despachador y jale del papel para sacarlo del despachador con las dos manos, asegurándose de que hay una hoja de papel nueva para comenzar a despachar. Asegúrese de que el medidor de repuesto de la cubierta delantera esté verde. (Vea Diagrama 12)



### FUNCIÓN DEL ROLLO AUXILIAR



**NOTA:** Cuando el medidor de repuesto ubicado a la izquierda de la parte delantera del despachador esté en rojo, el rollo se está acabando y puede trasladarse a la posición del rollo auxiliar del despachador.

1. Para utilizar el rollo inferior como rollo auxiliar, deje caer el rollo inferior en el compartimento inferior a la vez que mantiene el extremo del papel insertado a través de los rodillos del despachador.
2. Coloque un rollo nuevo en los brazos sujetadores del rollo superiores (tal y como se indica en las instrucciones de carga más arriba). Inserte el extremo del nuevo rollo a través de los rodillos del mecanismo. Presione la barra de empuje dos veces para hacer pasar el papel.
3. Cierre la cubierta y jale de ambas hojas hacia abajo para asegurarse de que el despachador despacha bien. Se despacharán dos hojas hasta que el rollo auxiliar se agote.

## MANTENIMIENTO

El despachador manual deberá limpiarse siempre que se produzca una gran acumulación de polvo de papel dentro del despachador. Si el polvo de papel no representa un problema, una frecuencia de limpieza de una vez al año es apropiada. Se recomienda el siguiente procedimiento de limpieza:

1. Abra el despachador y saque el rollo de papel. Abra la puerta de acceso al mecanismo. Limpie cualquier resto de papel y polvo del ensamble de alimentación. Cierre la puerta de acceso al mecanismo.



**NOTA:** No se recomienda usar papel para limpiar la superficie del despachador. El papel podría rayar la superficie de alto brillo.



## SOLUCIÓN DE PROBLEMAS

PROBLEMA DE FUNCIONAMIENTO	RECOMENDACIONES
El papel no queda a la vista.	<p>El papel podría no estar cargado de manera adecuada. Las flechas están grabadas en relieve en el despachador para mostrar en dónde se debe cargar el papel. Coloque el papel entre los rodillos. Empuje la barra para alimentar por medio del mecanismo.</p> <p>Abra la cubierta del cartucho (coloque los dedos en ambos lados del cartucho, localice las pestañas elevadas, empuje la cubierta hacia usted y hacia abajo) y verifique que no haya papel atascado. Retire cualquier papel del camino.</p>
La hoja no se corta del todo y se ve muy poco.	<p>Abra el despachador y compruebe los siguientes componentes:</p> <ol style="list-style-type: none"><li>1. El resorte grande del cilindro</li><li>2. El resorte pequeño del brazo cortador de papel.</li></ol> <p>Si está desgastado o roto, llame al Servicio al Cliente de Uline al 800-295-5510 para verificar el estado de la garantía.</p>

Si el problema persiste o si la sección de solución de problemas no soluciona su problema, llame a la línea de Servicio a Clientes de Uline al 800-295-5510.

## ALTURA DE INSTALACIÓN RECOMENDADA (LINEAMIENTOS DE ADA)

### CONTROLES Y DESPACHADORES

Si se proporcionan controles, despachadores, contenedores u otro equipo, entonces al menos uno de cada uno debe cumplir con una ruta accesible y debe cumplir con los Lineamientos ADA a continuación.

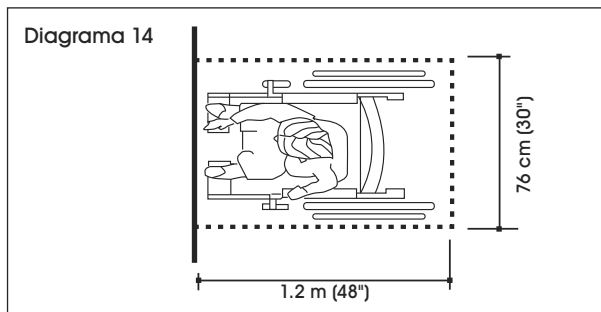
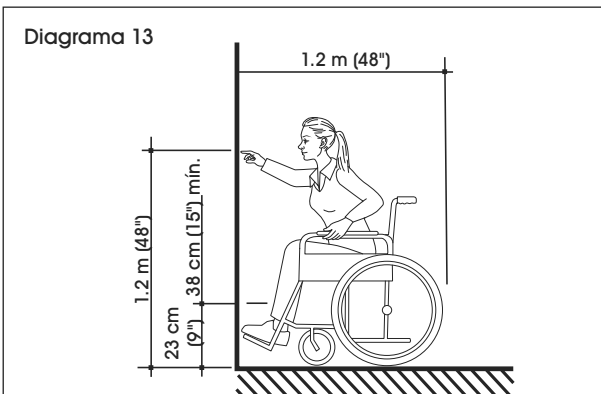
### ALTURA

La parte operable más alta de controles, despachadores, contenedores y otro equipo operativo debe colocarse dentro de al menos uno de los rangos de alcance especificados en los Diagramas 13-16.

### ALCANCE HACIA ADELANTE

Si el espacio despejado del piso solo permite un alcance hacia adelante a un objeto, la altura máxima de alcance hacia adelante permitida debe ser de 1.2 m (48"). (Vea Diagramas 13-14)

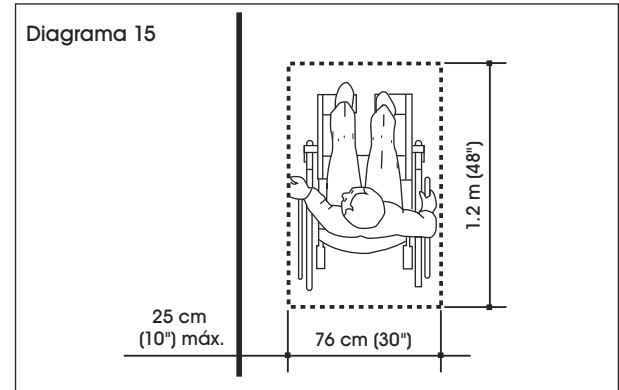
#### LÍMITE DE ALCANCE ALTO HACIA ADELANTE



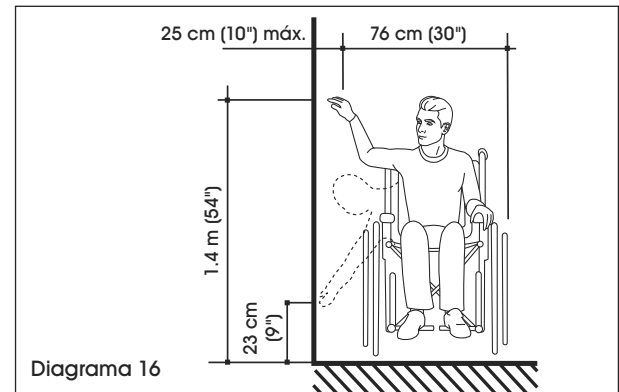
## ALCANCE LATERAL

Si el espacio despejado del piso permite una aproximación paralela por una persona en silla de ruedas, la altura máxima de alcance lateral permitida debe ser de 1.4 m (54") y el lado más bajo no debe estar a menos de 23 cm (9") sobre el suelo. (Vea Diagramas 15-16)

#### ESPACIO DESPEJADO DEL PISO – APROXIMACIÓN PARALELA



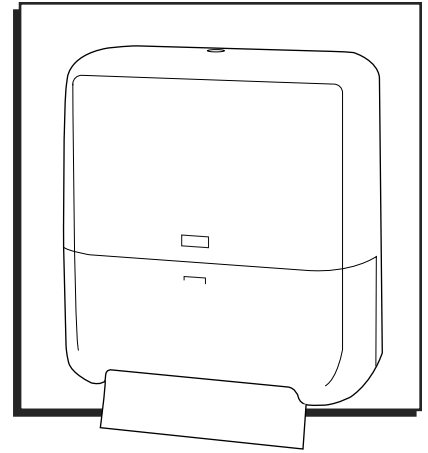
#### LÍMITES DE ALCANCE LATERAL ALTOS Y BAJOS



**NOTA:** El despachador debe instalarse lejos de cualquier ruta accesible y en la altura de alcance requerida (para alcance lateral o paralelo) para poder cumplir con los lineamientos de ADA.

# ULINE H-5805, H-9952 TORK<sup>MD</sup> MATIC<sup>MD</sup> – DISTRIBUTEURS DE SERVIETTES MANUEL

1-800-295-5510  
uline.ca



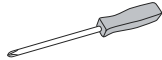
## OUTILS REQUIS



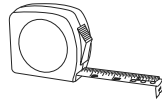
Perceuse



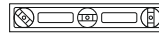
6 mm Mèche  
de perceuse



Tournevis  
cruciforme

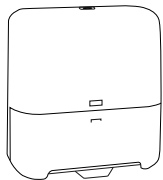


Ruban à  
mesurer



Niveau à  
bulles

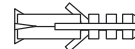
## PIÈCES



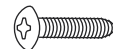
Distributeur x 1



Clé de distributeur x 1



Ancrage mural x 4  
(non inclus)

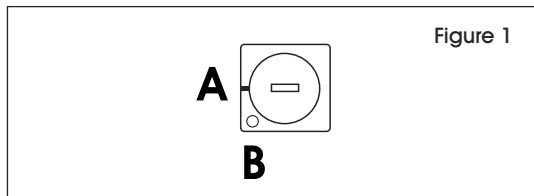


Vis x 4  
(non inclus)

## UTILISATION DE LA CLÉ ET DU MODE BOUTON-POUSOIR (OPTIONNEL)

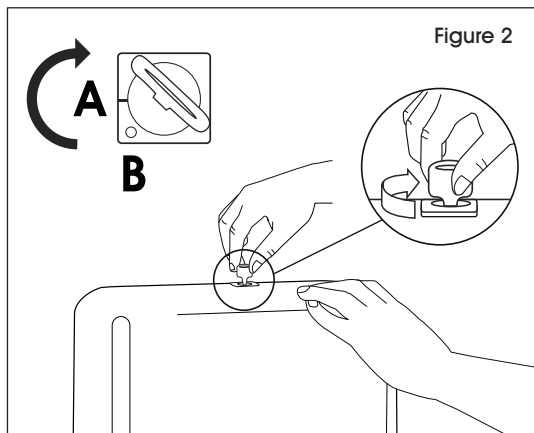
### UTILISATION DE LA CLÉ

1. Pour ouvrir le distributeur tout en le maintenant verrouillé, insérez la clé en position A. (Voir Figure 1)



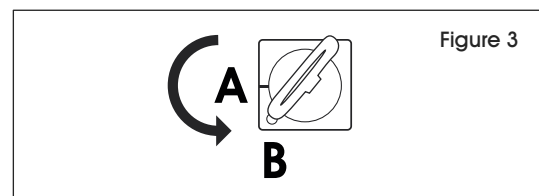
2. Tournez et tenez la clé dans le sens horaire pour ouvrir le distributeur. (Voir Figure 2)

**REMARQUE :** Remplacez la clé en position A après avoir fermé le distributeur pour le verrouiller.

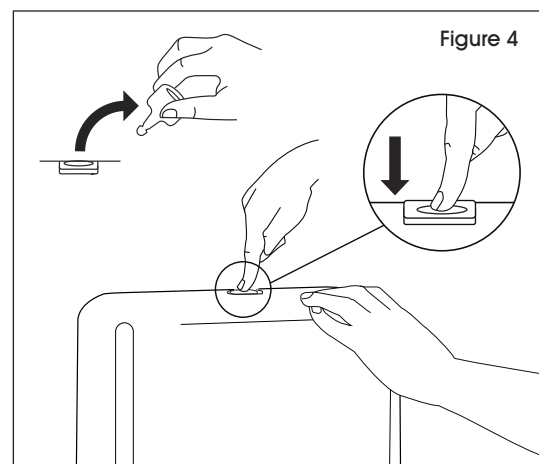


### UTILISATION DU MODE BOUTON-POUSOIR

1. Insérez la clé en position A. (Voir Figure 1)
2. Tournez la clé dans le sens antihoraire en position B. (Voir Figure 3)



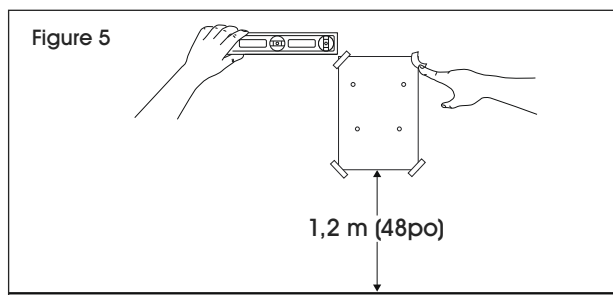
3. Retirez la clé et poussez le verrou pour ouvrir le distributeur. (Voir Figure 4)



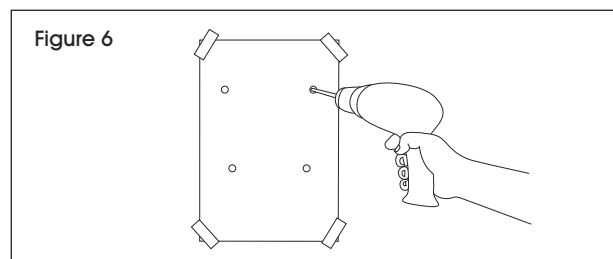
## INSTRUCTIONS D'INSTALLATION

**REMARQUE :** Il est recommandé d'installer le distributeur à une hauteur de 1,2 m (48 po) à partir du plancher jusqu'au bas du distributeur. Si vous utilisez un gabarit, la hauteur recommandée est de 1,2 m (48 po) du plancher jusqu'au bas de la feuille de papier. (Voir Figure 5)

1. Collez le gabarit d'installation au mur avec du ruban adhésif à la hauteur souhaitée en vous assurant qu'il est de niveau. (Voir Figure 5)

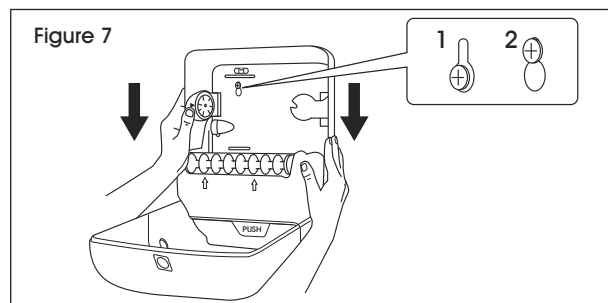


2. À l'aide d'une mèche de perceuse de 6 mm, percez des trous dans le mur à environ 3,8 cm (1 1/2 po) de profondeur à chaque emplacement de vis sur le gabarit. (Voir Figure 6)

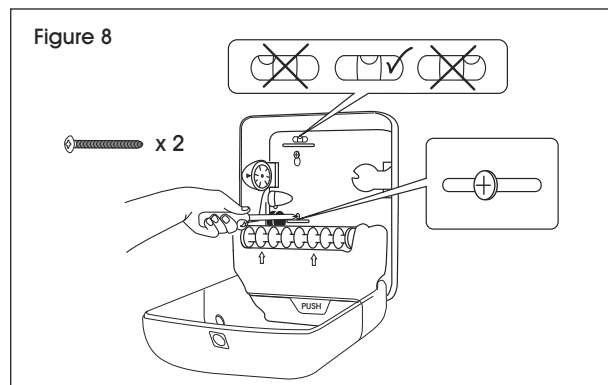


**REMARQUE :** Veillez à utiliser le matériel d'installation adéquat adapté à votre mur.

3. Retirez le gabarit du mur. Insérez les ancrages muraux (au besoin) dans les quatre trous prépercés. Maintenez le distributeur au mur afin de faire correspondre les trous du distributeur avec les trous prépercés dans le mur. Insérez les vis dans la base circulaire des deux trous du haut, mais ne les serrez pas complètement. Abaissez le distributeur afin que les vis glissent dans les fentes étroites et serrez les vis complètement. (Voir Figure 7)



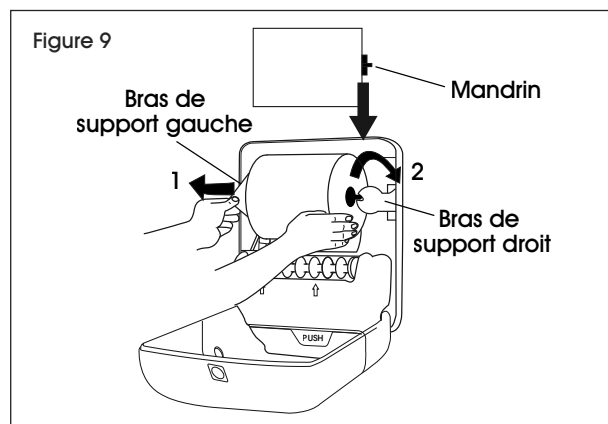
4. Assurez-vous que le distributeur est de niveau en regardant la barre de niveau à l'intérieur du distributeur. S'il est de niveau, vissez les deux dernières vis dans les deux trous du bas. (Voir Figure 8)



## INSTRUCTIONS DE CHARGEMENT

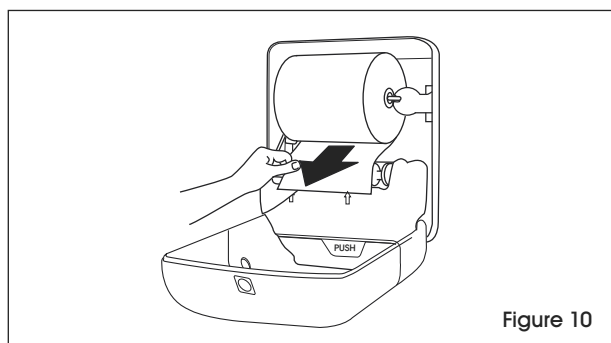
**REMARQUE :** Le rouleau de serviettes en papier doit être inséré dans le distributeur avec la fiche de mandrin noir du côté droit du rouleau.

1. Poussez le bras de support gauche du rouleau vers la gauche et insérez le mandrin noir dans le bras de support droit. Relâchez lentement le bras de support gauche pour assurer que le mandrin du rouleau de serviettes en papier s'insère correctement dans le bras de support gauche. (Voir Figure 9)

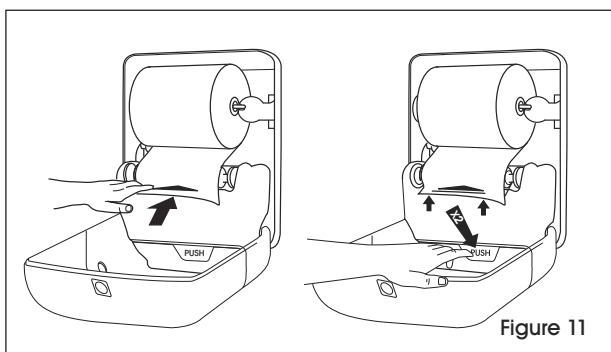


## INSTRUCTIONS DE CHARGEMENT SUITE

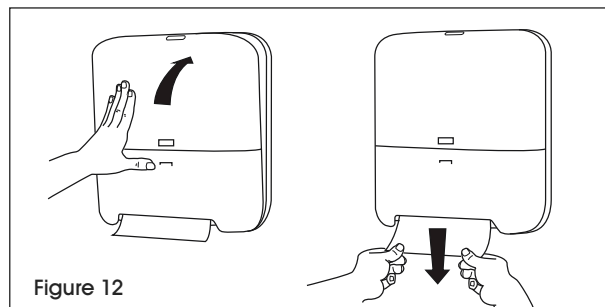
2. Tirez légèrement le papier afin qu'il recouvre le rouleau d'alimentation et les flèches en dessous. (Voir Figure 10)




3. Poussez l'extrémité du papier entre le rouleau blanc et les flèches blanches situées sur la base. Appuyez sur le levier du distributeur deux fois (ou plus) pour alimenter le papier à travers le rouleau, et ensuite à travers l'ouverture située sous le distributeur. (Voir Figure 11)



4. Fermez le distributeur et sortez le papier du distributeur en utilisant vos deux mains pour vous assurer qu'une nouvelle feuille est présente pour commencer la distribution. Assurez-vous que la jauge de recharge sur le couvercle avant est verte. (Voir Figure 12)



## FONCTION DE ROULEAU AUXILIAIRE

 **REMARQUE :** Lorsque la jauge de recharge à l'avant gauche du distributeur est rouge, cela signifie que le rouleau est presque vide et qu'il peut être déplacé à l'emplacement du rouleau auxiliaire dans le distributeur.

1. Pour utiliser le rouleau inférieur comme rouleau auxiliaire, insérez le rouleau inférieur dans le compartiment inférieur tout en laissant l'extrémité du papier alimentée à travers les rouleaux du distributeur.
2. Placez le nouveau rouleau dans les bras de support supérieurs (conformément aux instructions de chargement ci-dessus). Faites passer l'extrémité du nouveau rouleau à travers le mécanisme des rouleaux. Appuyez sur la barre de poussée deux fois pour distribuer le papier.
3. Fermez le couvercle et tirez les deux feuilles vers le bas pour assurer la distribution. Deux feuilles seront distribuées jusqu'à ce que le rouleau auxiliaire soit vide.

## ENTRETIEN

Le distributeur manuel doit être nettoyé chaque fois qu'une bonne quantité de poussière de papier s'accumule à l'intérieur du distributeur. Si vous ne constatez aucun problème d'accumulation de poussière de papier, il est tout de même recommandé de nettoyer le distributeur au moins une fois l'an. Voici la procédure recommandée pour le nettoyage :

1. Ouvrez le distributeur et retirez le rouleau de papier. Ouvrez la porte d'accès de la cartouche. Dégagez toute accumulation de papier et de poussière présente dans l'unité de distribution. Fermez la porte d'accès de la cartouche.

2. Nettoyez la poussière de papier présente à l'intérieur du distributeur. Cela peut s'effectuer de différentes façons, en passant l'aspirateur, en soufflant avec une bouteille d'air comprimé (porter des lunettes de sécurité), en essuyant avec un chiffon humide, etc.
3. Nettoyez le couvercle avec un chiffon doux et de l'eau. Si nécessaire, utilisez un nettoyant tout usage qui est sans danger pour les matières plastiques.

 **REMARQUE :** Il est déconseillé d'utiliser ce papier pour nettoyer la surface du distributeur. Le papier peut rayer la surface brillante.

## DÉPANNAGE

PROBLÈME	RECOMMANDATIONS
La papier n'est pas visible.	<p>Il se peut que le papier n'ait pas été chargé correctement. Des flèches en relief sur le distributeur indiquent par où le papier doit être chargé. Placez le papier entre les rouleaux. Poussez la barre pour alimenter le papier à travers le mécanisme.</p> <p>Ouvrez le couvercle de la cartouche (placez les doigts des deux côtés de la cartouche, repérez les languettes soulevées, tirez le couvercle vers vous et vers le bas). Dégagez tout bourrage de papier.</p>
La feuille n'est pas entièrement coupée ou ne sort qu'à peine du distributeur.	<p>Ouvrez le distributeur et vérifiez les éléments suivants :</p> <ol style="list-style-type: none"><li>1. Le grand ressort pour le cylindre</li><li>2. Le petit ressort sur le bras de coupe du papier.</li></ol> <p>Si l'un ou l'autre est usé ou cassé, appelez le service client Uline 1 800 295 5510 pour vérifier l'état de la garantie.</p>

Si le problème persiste ou si la section Dépannage ne résout pas votre problème, communiquez avec le service à la clientèle de Uline au 1 800 295-5510.

## HAUTEUR DE MONTAGE RECOMMANDÉE (DIRECTIVES DE L'ADA)

### COMMANDES ET DISTRIBUTEURS

Si les commandes, distributeurs, récipients ou autres équipements sont fournis, au moins l'un d'eux devrait être conforme à une voie accessible et aux directives de l'ADA décrites ci-dessous.

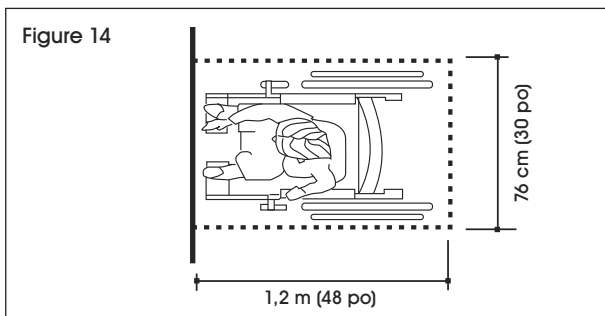
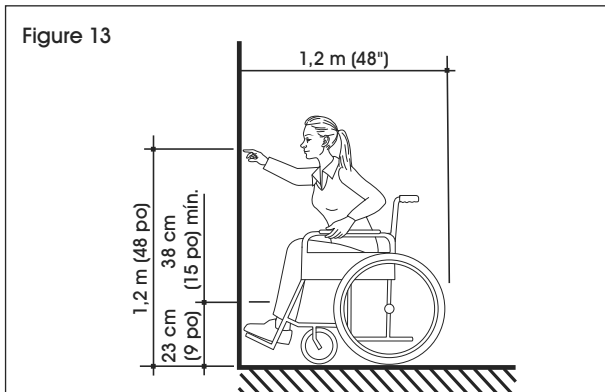
### HAUTEUR

La partie opérationnelle la plus élevée des commandes, distributeurs, récipients et autres équipements devrait être placée suivant au moins l'une des plages de portée indiquée aux Figures 13-16.

### ACCÈS AVANT

Si la surface dégagée ne permet qu'un accès avant, la hauteur maximale autorisée devrait être de 1,2 m (48 po). (Voir Figures 13-14)

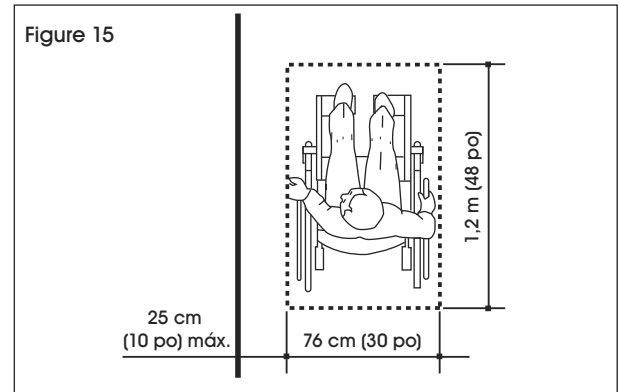
#### LIMITE DE HAUTEUR D'ACCÈS AVANT



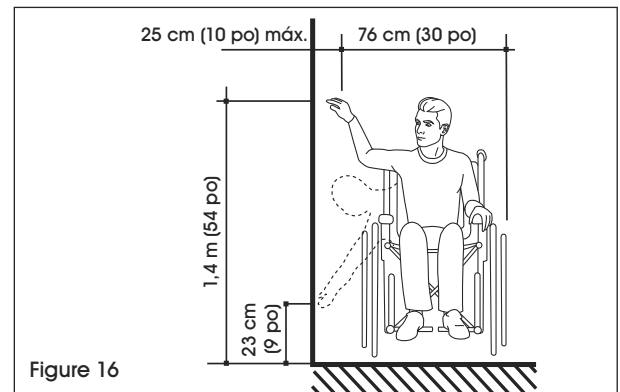
## ACCÈS LATÉRAL

Si la surface dégagée ne permet qu'une approche de manière parallèle par une personne en fauteuil roulant, la hauteur maximale autorisée devrait être de 1,4 m (54 po) et la hauteur minimale ne devrait pas être à moins de 23 cm (9 po) du sol. (Voir Figures 15-16)

#### SURFACE DÉGAGÉE – ACCÈS LATÉRAL



#### LIMITE DE HAUTEUR MAXIMALE ET MINIMALE D'ACCÈS LATÉRAL



**REMARQUE :** Le distributeur doit être monté à l'écart d'une voie accessible et à la hauteur d'accès requise (pour un accès parallèle ou latéral) afin de respecter les directives de l'ADA.